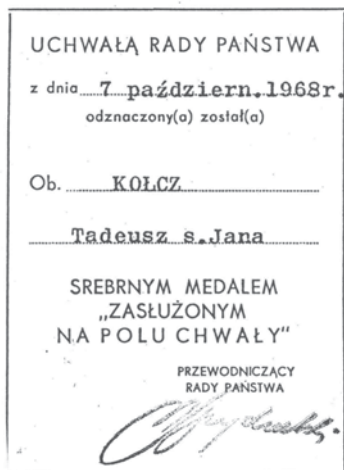
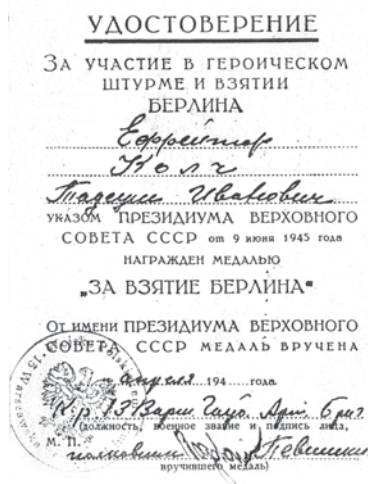


## TADEUSZ KOŁCZ PIONIEREM POSTĘPU TECHNICZNEGO W BUDOWNICTWIE ELEKTROWNI



Tadeusz Kołcz urodził się 4 kwietnia 1925 roku w Krośnicy k. Lwowa w wielodzietnej rodzinie robotniczej. Wychowywał się w trudnych warunkach i czasach, gdy dostatek był rzadkością, a nauka przywilejem wybranych.

W 1944 roku został zmobilizowany do Wojska Polskiego. Walczył w szeregach I Armii jako artylerzysta w bitwach o Warszawę, Kołobrzeg, Wał Pomorski i Odrę aż po Berlin. Za chlubny udział w tych walkach został odznaczony medalami za Warszawę, za Kołobrzeg, Wał Pomorski, medalem Srebrnym „Zasłużony na Polu Chwały” i Odznaką Grunwaldzką oraz medalami radzieckimi „Za oswobodzenie Warszawy”, „Za zdobycie Berlina” i „Za udział w Wielkiej Wojnie Ojczyźnianej”.



Po wojnie Tadeusz Kołcz rozpoczął pracę i naukę. Ukończył studia na Wyższej Szkole Inżynierskiej w Poznaniu uzyskując tytuł inżyniera elektryka. Pierwszą pracę zawodową podjął w szczecińskiej Elektrowni Portowej i przeszedł w tym zawodzie wszystkie szczeble kariery zawodowej. Jednocześnie kontynuował studia i na Politechnice Szczecińskiej uzyskał dyplom magistra inżyniera elektryka.

W 1962 r. Tadeusz Kołcz zostaje skierowany do pracy w Elektrowni Pątnów. W tym czasie w budownictwie elektrowni podejmowano nową technologię wynikającą z wprowadzania bloków 200 MW.



Elektrownia Pątnów była jedną z większych elektrowni w Polsce, opalaną węglem brunatnym z wieloma prototypowymi rozwiązaniami technicznymi, które wymagały w eksploatacji sprawdzenia i modyfikacji.



Wizyta premiera J. Cyrankiewicza na budowie elektrowni Pątnów (trzeci z prawej dyr. T. Kołcz)

W elektrowni tej w latach 1972–1974 wybudowano kolejne dwa bloki 200 MW, ale opalane olejem ciężkim (mazutem), tak że łączna moc elektrowni wynosiła 1600 MW. Bliskość trzech elektrowni (Konin, Adamów i Pątnów), opalanych podstawowo węglem brunatnym, spowodowała, że w roku 1970 utworzono Zespół Elektrowni Pątnów-Adamów-Konin (PAK), a stanowisko dyrektora Zespołu powierzono Tadeuszowi Kołczowi.

Doświadczenie z budowy i eksploatacji tych elektrowni zostały wykorzystane na budowach elektrowni: „Kozienice”, „Dolna Odra”, „Połaniec”, „Jaworzno” i „Ryb-

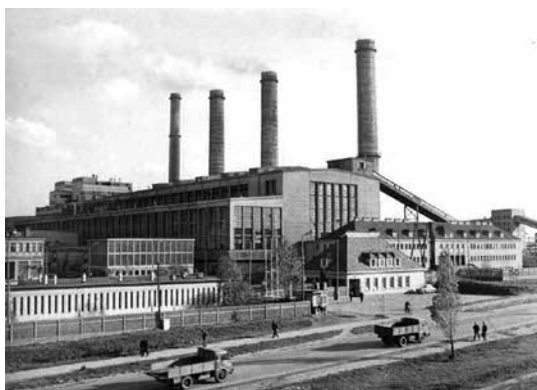
nik” opalanych węglem kamiennym, a także w budowanej na węglu brunatnym z blokami o mocy 360 MW „Elektrowni Bełchatów”.



*Elektrownia Adamów (5 × 120 MW)*



*Elektrownia Pątnów (6 × 200 MW na węglu brunatnym + 2 × 200 MW na mazut)*



*Elektrownia Konin (600 MW + ciepłownictwo dla m. Konina)*

Na początku lat siedemdziesiątych postanowiono unowocześnić technikę wytwarzania elektrowni, zwiększyć sprawność i moc bloków energetycznych. Zdecydo-

wano się na zakup technologii i dokumentacji od znanych firm europejskich (BBC, SULZER, EVT) dla bloków o mocy 360 MW w podejmowanej budowie Elektrowni Bełchatów. Początkowo planowano budowę dwóch elektrowni: Bełchatów I – Rogowiec i Bełchatów II – Osiny z 6 blokami o mocy 360 MW w każdej. Po przeprowadzeniu szczegółowej analizy techniczno-ekonomicznej i zasobów węgla w złożach postanowiono budować jedną o mocy  $12 \times 360$  MW koło Rogowca i w późniejszym czasie drugą elektrownię  $12 \times 360$  MW w lokalizacji Osiny koło Szczercowa. Paliwem miał być węgiel z odkrytek Bełchatów i Szczerców oraz ze złóż satelitarnych.



*Makieta elektrowni Bełchatów (12 × 360 MW)*

W 1975 roku powołano firmę „Elektrownia Bełchatów w budowie”, a jej dyrektorem został Tadeusz Kołcz. Dwa lata wcześniej dyrektor Zakładów Energetycznych Okręgu Centralnego utworzył Biuro Pełnomocnika ds. Budowy Elektrowni Bełchatowskich z siedzibą w Łodzi, powierzając mu przygotowanie tej inwestycji. Budową maszyn i urządzeń zajmowali się krajowi producenci tacy jak Zamech, Rafako, Elwo, FPM Mikołów i inni, wykorzystując zakupioną licencję i dokumentację, a rozwiązaniami projektowymi całości elektrowni Biuro Studiów i Projektów Energetycznych. Rodziła się nowa jakość elektrowni tworzona przez polską myśl techniczną. W dniu 21 listopada 1977 r. Dyr. Tadeusz Kołcz podpisał umowę z Generalnym Wykonawcą Energoblokiem Bełchatów na budowę elektrowni Bełchatów o mocy  $12 \times 360$  MW.

Dyrektor Tadeusz Kołcz bardzo aktywnie uczestniczył w wyborze odpowiednich technologii, w tworzeniu szczegółowych rozwiązań technicznych oraz w koordynacji projektowania i wytwarzania wymaganych urządzeń. Mimo dużego obciążenia kierowaniem firmą i jej rozwojem osobiście i poprzez podległe służby kontrolował jakość i terminowość postępu budowy, zachowanie standardów ekologii i bezpieczeństwa stosowanych rozwiązań. Nie stronił też od udziału w życiu społecznym rosnącej z dnia na dzień załogi, starań o zapewnienie im odpowiednich warunków pracy, a także w pracy społecznej na rzecz miasta Bełchatów i województwa piotrkowskiego. W uznaniu zasług w pracy społecznej dyrektor Tadeusz Kołcz otrzymał „Odznakę Gryfa Pomorskiego”, odznaki honorowe: „Za zasługi w rozwoju woje-

wództwa poznańskiego”, „Za zasługi dla Ziemi Konińskiej”, „Za zasługi dla województwa łódzkiego”.



*Wizyta rządowa na budowie elektrowni Bełchatów. Przy makiecie na pierwszym planie od lewej: premier Piotr Jaroszewicz, sekretarz PZPR Edward Gierek, dyrektor Tadeusz Kolcz – w trakcie objaśniania rozwiązań technicznych budowanej elektrowni*



*Konferencja Naukowo-Techniczna „Bloki energetyczne 360 MW” – referat wprowadzający wygłasza Dyrektor Elektrowni Bełchatów w budowie mgr inż. Tadeusz Kolcz*



Konferencja naukowo-techniczna „Ochrona środowiska w Belchatowskim Okręgu Przemysłowym” (w środku dyr. T. Kołcz)

Obywatel (ko)  
K O Ł C Z  
Tadeusz s. Jana  
odznaczony (a) został (a)  
srebrną  
odznaką pamiątkową  
„GRYFA POMORSKIEGO”  
Szczecin, dnia 2.IX. 1960. r.  
Za Prezydium  
mp. *[Signature]*  
(Wacław Giełgri)  
Z-ca Przewodniczącego Rady

U C H W A Ł A  
PREZYDIUM  
WOJEWÓDZKIEJ  
RADY NARODOWEJ  
W POZNANIU  
Ob. Tadeusz  
K o ł c z  
WYRÓŻNIONY(A) ZOSTAŁ(A)  
ODZNAKĄ HONOROWĄ  
„ZA ZASŁUGI W ROZWOJU  
WOJEWÓDZTWA  
POZNAŃSKIEGO”  
PRZEWODNICZĄCY PREZYDIUM  
WOJEWÓDZKIEJ RADY

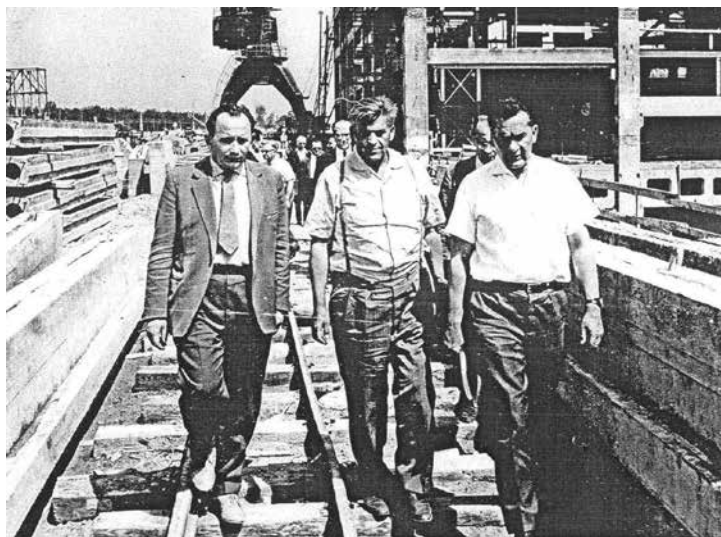
Budowa elektrowni Belchatów była kolejną inwestycją, znacznie trudniejszą od poprzednich realizowanych pod kierownictwem dyrektora T. Kołcza. Była to inwestycja prototypowa, wymagająca niemałej inwencji, aby sprostać powierzonym zadaniom w warunkach postępującego regresu gospodarczego i notorycznego niedostatku dewiz na import maszyn i urządzeń. Trzeba było podjąć ich produkcję w kraju, zbudować zaplecze dla budowy i warunki socjalno-bytowe dla załóg wykonawców i rosnącej z dnia na dzień liczby pracowników własnych.



*Wizyta na budowie (drugi z lewej – dyr. T. Kolcz)*

Równoległe z budową elektrowni Bełchatów prowadzone były inwestycje nadzorowane przez Tadeusza Kolcza takie jak:

- wyprowadzenie mocy i budowa rozdzielni 220 kV/400 kV w Kurnosie,
- budowa osiedli mieszkaniowych w mieście Bełchatów wraz z całą potrzebną infrastrukturą (drogi, kanalizacje, telekomunikacja, sklepy, parkingi itp.),
- budowa obiektów ochrony zdrowia – przychodnie zdrowia,
- budowa ośrodków wypoczynkowych (Międzyzdroje i Słok).



*Budowa pierwszej elektrowni z blokami 360 MW budziła wielkie zainteresowanie energetyków. Na zdjęciu jedna z wizyt. Pierwszy z lewej dyr. T. Kolcz*



*Inwestor i kierownictwo budowy elektrowni Bełchatów w oczekiwaniu na wizytę rządu*



*1986 r. – Elektrownia Bełchatów (czynne  $8 \times 360$  MW,  $4 \times 360$  MW w budowie)*

Dla budowanej elektrowni 4320 MW należało przygotować przeszkoloną, wykwalifikowaną kadrę do prowadzenia eksploatacji i remontów i wyposażyć ją w potrzebne zaplecze socjalne i remontowe. Do tej sprawy dyr. T. Kołcz przywiązywał dużą wagę i znaczne zaangażowanie, rezultatem czego były bardzo dobre wyniki eksploatacyjne po uruchomieniu poszczególnych bloków i osiąganie przez elektrownię Bełchatów najlepszych wyników produkcyjnych w polskiej energetyce.

Kompetentność, fachowość, umiejętność dobrej organizacji pracy i współzycia z ludźmi, odwaga i niezależność myślenia i działania charakteryzujące osobowość Tadeusza Kołcza pozwoliły napotykanym trudnościom przetrwać. Budowie Elek-



trowni Bełchatów poświęcił on prawie dwanaście lat swojego życia, energetyce polskiej ponad 35 lat.



*1988 r. – Elektrownia Bełchatów ( $12 \times 360 \text{ MW} = 4320 \text{ MW}$ )*

Od 1975 r. kierował budową do czerwca 1986 r. Był jednym ze współtwórców przekroczenia kolejnej bariery technicznej w rozwoju polskiej energetyki – bariery techniki bloków 360 MW. Za jego życia pracowało już pełną mocą 8 bloków i trwała zaawansowana budowa pozostałych czterech. Z rozdzielni systemowej 220/400 kV, budowanej równocześnie z elektrownią, nowo wybudowane linie przesyłowe 220 kV i 400 kV wyprowadzały do całego kraju moc 2880 MW.



*Minister GiE gen. Czesław Piotrowski odnacza dyrektora Tadeusza Kolcza Orderem Sztandaru Pracy I klasy (8 maja 1982 r.)*

Skutecznie działał, aby budowana elektrownia posiadała zainstalowane urządzenia i instalacje o najwyższym standardzie technicznym. Została wprowadzona nowa technika w układach automatyki i zabezpieczeń. Wprowadzono pionierskie rozwiązania komputerowe w tzw. układach KSWDB.

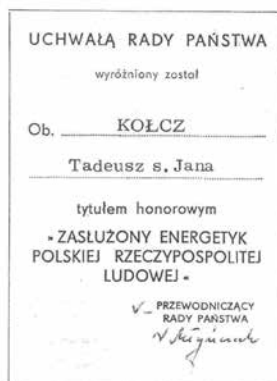
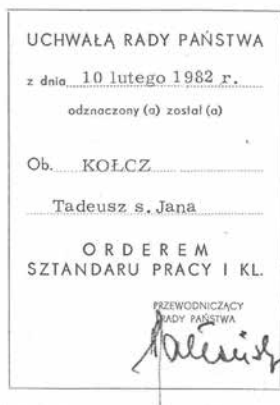
W zakresie ochrony środowiska zastosowano urządzenia odpylające (elektrofiltry) o najwyższej sprawności wynoszącej 99,6%, a w rozwiązaniach wodno-ściekowych wprowadzono układy zamknięte, aby zabezpieczyć przed wydostaniem się ścieków do wód gruntowych.

Za pracę zawodową Tadeusz Kołcz otrzymał liczne odznaczenia państwowe i resortowe.



*Dyrektor T. Kołcz wśród odznaczonych (drugi od lewej)*

Został odznaczony orderami: Krzyżem Oficerskim Orderu Odrodzenia Polski (1969 r.), Orderem Sztandaru Pracy II klasy (1974 r.), Orderem Sztandaru Pracy I klasy (1982 r.), Tytułem honorowym „Zasłużony energetyk Polskiej Rzeczypospolitej Ludowej (1985 r.), Złotą Odznaką „Zasłużony dla energetyki (1977 r.), Medalem Jubileuszowym XXXV-lecia Politechniki Łódzkiej (1980 r.).



MINISTER  
ENERGETYKI I ENERGII  
ATOMOWEJ

w uznaniu zasług za wieloletnią i ofiarną pracę w energetyce oraz szczególnie osiągnięć w rozwoju energetyki

nadaje

Ob. Tadeuszowi  
K O Ł C Z

ZŁOTĄ ODZNAKĘ  
ZASŁUŻONEGO DLA ENERGETYKI



*Tadeusz Kołcz*  
podpis  
4.08.1977r.  
Warszawa, dnia

DECYZJA  
REKTORA POLITECHNIKI ŁÓDZKIEJ

wyróżniony(a) został(a)

Ob. KOŁCZ  
Tadeusz

ODZNAKĄ  
zasłużonego dla Politechniki  
Łódzkiej



*Tadeusz Kołcz*  
REKTOR

REKTOR  
POLITECHNIKI ŁÓDZKIEJ

przyznaje

DYREKTOROWI  
Elektrowni Bełchatów

Mgr inż.

Tadeuszowi KOŁCZOWI

MEDAL JUBILEUSZOWY  
XXXV-LECIA UCZELNI

Łódź 1980

*Tadeusz Kołcz*  
REKTOR

Tadeusz Kołcz był też aktywnym członkiem Stowarzyszenia Elektryków Polskich. Do Stowarzyszenia wstąpił już w 1955 roku w Szczecinie. Przez cały czas swej pracy zawodowej był działaczem Stowarzyszenia. W latach 1955–1966 był prezesem Koła SEP przy Elektrowni Pątnów i przez wszystkie lata wspierał koła działające w Zespole elektrowni PAK.

STOWARZYSZENIE ELEKTRYKÓW POLSKICH

Seria A

LEGITYMACJA Nr \* 012167

Kol. imię Kołcz Tadeusz

jest członkiem zyczącym SEP

w Oddziale Szczecin

z przynależnością do Sekcji nauk-techn.

Data wstąpienia do SEP 6.04.1955

STOWARZYSZENIE  
ELEKTRYKÓW POLSKICH  
Sekcja Oddział  
ODDZIAŁ SZCZECIN  
Szczecin, ul. Wojsko Polskiego 67  
tel. 41-65 80-83

ZARZĄD ODDZIAŁU ŁÓDZKIEGO  
STOWARZYSZENIA ELEKTRYKÓW POLSKICH

przyznaje

*mgr inż. Tadeuszowi*  
Kol. Kołczowi

MEDAL PAMIĄTKOWY

wybity z okazji

60 – lecia

ODDZIAŁU ŁÓDZKIEGO SEP

PREZES

Po objęciu stanowiska dyrektora Elektrowni Bełchatów w budowie bezzwłocznie zainicjował założenie zakładowego Koła SEP.

Koło SEP przy Elektrowni Bełchatów w budowie powstało 5 lipca 1975 r. i działało w strukturze organizacyjnej początkowo Oddziału Łódzkiego, a od 18 września 1979 r. nowo utworzonego Oddziału Piotrkowskiego SEP.

Za aktywną i owocną działalność w Stowarzyszeniu Elektryków Polskich przy EBwb i wcześniejszą dyrektora Tadeusz Kołcz 2 sierpnia 1979 r. otrzymał Złotą Odznakę Honorową SEP. Był też współorganizatorem i uczestnikiem pierwszego, założycielskiego Walnego Zgromadzenia Delegatów Oddziału Piotrkowskiego SEP, który odbył się 18 września 1979 roku.



*Spotkanie założycieli koła SEP przy Elektrowni Bełchatów w budowie (pierwszy z prawej dyr. T. Kolcz)*



*Dyrektor Tadeusz Kolcz (drugi od lewej) aktywnie uczestniczył w działalności koła SEP przy EBwb. Na zdjęciu za stołem prezydialnym zebrania sprawozdawczo-wyborczego*



*Zebranie założycielskie Oddziału Piotrkowskiego SEP 17 września 1979 r. Dyr. T. Kolcz został wybrany przewodniczącym Oddziałowego Sądu Koleżeńkiego*

Na Zeździe tym został wybrany przewodniczącym Oddziałowego Sądu Koleżeńskiego SEP. Funkcję tę pełnił do końca kadencji, nadal wspierając macierzyste Koło SEP, inspirując je w zakresie podejmowanych wspólnie przedsięwzięciach, wynikających z potrzeb budowy elektrowni.

Był także współinicjatorem porozumienia Stowarzyszeń naukowo-technicznych SEP, SiTG, SIMP i PZTB z dyrektorami: Generalnej Dyrekcji Budowy Bełchatowskiego Okręgu Przemysłowego, Kopalni Węgla Brunatnego Bełchatów i Elektrowni Bełchatów. Spotkanie takie odbyło się w Bełchatowie 10 lutego 1978 r. Wkrótce przy Zarządzie Głównym SEP został utworzony Komitet SNT ds. Budowy ZGE Bełchatów. Komitet działał do 1984 r. W tamtych czasach jego społeczne oddziaływanie na wykonawców robót i dostawców urządzeń miało znaczący pozytywny wpływ na przebieg realizacji inwestycji. Nie sposób opisać wszystkie niekonwencjonalne działania podejmowane przez Dyrektora Tadeusza Kołcza.



*Dyrektor T. Kołcz podpisuje protokół porozumienia Elektrowni Bełchatów, Kopalni Węgla Brunatnego Bełchatów i Generalnej Dyrekcji Budowy Bełchatowskiego Okręgu Przemysłowego ze stowarzyszeniami Naukowo-Technicznymi SEP, SiTG, SIMP i PZTB w sprawie współpracy w budowie BOP*

Zmarł 9 lipca 1986 r. Odszedł na zawsze człowiek wielkiej skromności, prawy i uczciwy, bez reszty oddany powierzonym Mu zadaniom, którego działalność jest chlubną kartą w historii polskiej energetyki, Stowarzyszenia Elektryków i rozwoju miast, w których żył i działał. Spoczywa na cmentarzu w Bełchatowie.



Na zawsze pozostanie w naszej pamięci.

*Eugeniusz Bilkowski  
Tadeusz Malinowski*